



Praha: 22. 6. 2020

Vaše zn.:

Naše zn. 3810/31/20-31200-La

Vyřizuje:

E-mail:

tel.:

S-pro servis s.r.o.

Pivovarská 1272

388 01 Blatná

Věc: žádost o vyjádření k PD pro stavební řízení stavby: „Polní cesty stavby D6“ ve vztahu k realizované dálnici D6 a silnice I. třídy č. 16, k.ú. Řevničov.

Ředitelství silnic a dálnic ČR, Správa Praha, jako majetkový správce dálnice D6 a pozemkové par. č. 3972/25 (dálnice D6) a p.p.č. 5860 a 3927/188 (silnice č. I/16) v k.ú. Řevničov s realizací polních cest jakožto součást plánu společných zařízení v rámci komplexní pozemkové úpravy

I z e s o u h l a s í t

při splnění následujících podmínek:

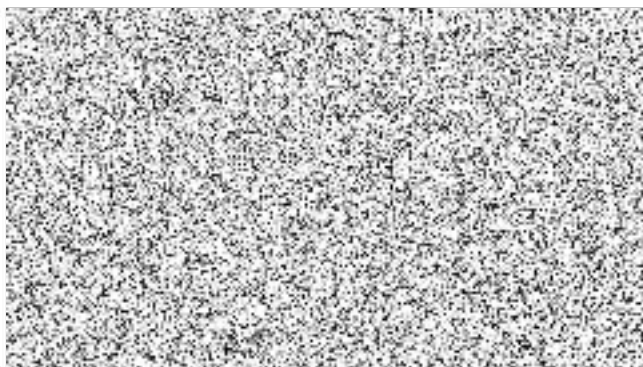
1. Investor musí zajistit povolení příslušného silničního správního úřadu ke stavbě **v silničním ochranném pásmu dálnice D6 a silnice č. I/16** ve smyslu naplnění § 30 zákona č. 13/1997 Sb., v platném znění – „Zákon o pozemních komunikacích“ - (MD, KÚ)
2. **Musí být zajištěno řádné odvodnění silnice ve správě ŘSD ČR** včetně nových částí tak, aby nedocházelo ke škodám na majetku ŘSD ČR nebo na majetku jiných osob, následně součástí dokumentace skutečného provedení stavby silnice I. třídy bude evidence odtokových plánů zpracovaná dle B1 (<http://www.rsd.cz/wps/portal/web/technicke-predpisy/datove-predpisy>)
3. Veškeré související investice budou hrazeny z prostředků investora.
4. Navržené **propustky** sloužící k převedení průtoku povrchových vod je součástí ČSN 73 6109 a ve znění Vyhl. 104/1997 Sb., v platném znění – vlastník sjezdu nebo nájezdu zajišťuje řádnou údržbu celého připojení včetně propustku.
5. Součástí a příslušenství silnice budou **výhradně objekty, které slouží pouze pro potřeby stavby silnice ve správě ŘSD ČR**. Odsouhlasí majetkový správce.
6. Stavební objekty, které budou tvořit součásti a příslušenství silnice ve správě ŘSD ČR budou vyčleněny samostatně (budou předmětem řízení příslušného speciálního stavebního úřadu pro silnice ve správě ŘSD ČR).
7. V případě jakýkoliv úprav stávající komunikace v majetkové správě ŘSD ČR musí být **smluvně zajištěna požadovaná kvalita stavby**.
8. Práce na následné opravě / příp. stavbě zcela nové skladby komunikace probíhaly dle **platných ČSN norem, rezortních předpisů TKP a TP**. Tyto musí být uvedeny vždy min. v technické zprávě, nejlépe v případě skladby vozovky (ve správě ŘSD) i za textem ve výkrese.
9. Pohyb osob (cizího zhotovitele) na silnici I. třídy nebo v její bezprostřední blízkosti po dobu realizace předmětné stavby bude v souladu se SGŘ č. 4/2007 v platné verzi a za podmínek dle <http://intranet.rsd.cz/sites/bezpecnost/BOZP-cizi-zhotovitele/SitePages/DomovskaStranka.aspx>





10. **Součástí PD bude zákres stavby do katastrální mapy**, ze které budou zřejmé majetkoprávní vztahy, tzn. Záborový elaborát nových majetkových hranic, neboť se polní cesty napojují na pozemní komunikace ve správě ŘSD ČR vypracovaný v souladu předpisem C3 pro tvorbu digitálního záborového elaborátu pro ŘSD ČR (<http://www.rsd.czú/wps/portal/web/technicke-predpisy/datove-predpisy>).
11. Po dokončení stavby požadujeme předat ŘSD ČR dokumentaci skutečného provedení stavby včetně geodetického zaměření. Geodetická dokumentace bude zpracována dle platných směrnic ŘSD ČR, a to dle předpisu „B2/C1 pro tvorbu mapových podkladů v rámci ŘSD ČR a digitálních map komunikací provozovaných ŘSD ČR a předána majetkovému správci. Příslušný interní předpis je na internetových stránkách <https://www.rsd.cz/wps/portal/web/technicke-predpisy/datove-predpisy>.

Toto vyjádření má platnost dva kalendářní roky.



Kontaktní adresa:

ŘSD ČR Správa Praha

Brankovická 337

280 02 Kolín V

Korespondenční adresa:

Na Pankráci 56, 140 00 Praha 4

